

REC DU VEYRET

SUR LE TERRITOIRE DE
MONTREDON-DES-CORBIERES

étapes 1 & 2 diagnostic & impacts

19 octobre 2020 V2

Maître d'ouvrage:



Assistant à Maîtrise d'ouvrage:



étude pour l'intégration
paysagère d'un ouvrage
hydraulique

rec du veyret



SOURCES

- > dossier du SCOT (Grand Narbonne)
- > cartographies, éléments techniques sur l'ouvrage et dossiers réalisés par BRL pour le SMDA / SMMAR: analyses AMC-ACB (juin 2018), faisabilité/conception (juin 2018)
- > dossier de présentation / SMDA / SMMAR (juillet 2020)
- > ZPPArchéo de Montredon-des-Corbières

- > Site geoportail.gouv.fr
- > Site remonterletemps.ign.fr
- > Sites Internet du Grand Narbonne, visit-lanarbonnaise.com, petit-patrimoine.com, de la Commune de Montredon-des-Corbières, des carrières (Domitia [eurovia/vinci], Carrière de la 113 [eiffage]), archives-ouvertes.fr

- > sauf mention contraire, les photos ont été réalisées par l'agence turbines*

Introduction, objectifs de l'étude & situation p.2

DIAGNOSTIC PAYSAGER p.3

Situation et occupation du grand paysage p.4
Évolution des fonctions du grand paysage p.5
Enjeux et éléments historiques repérés p.6
Enjeux repérés, espaces protégés p.7
Occupation et fonctions des espaces non bâtis p.8
Entités paysagères et fonctions du site p.9
Perceptions et points de vue sur le paysage p.10
Caractéristiques et fragilités de la végétation p.11

IMPACTS DU PROJET p.12

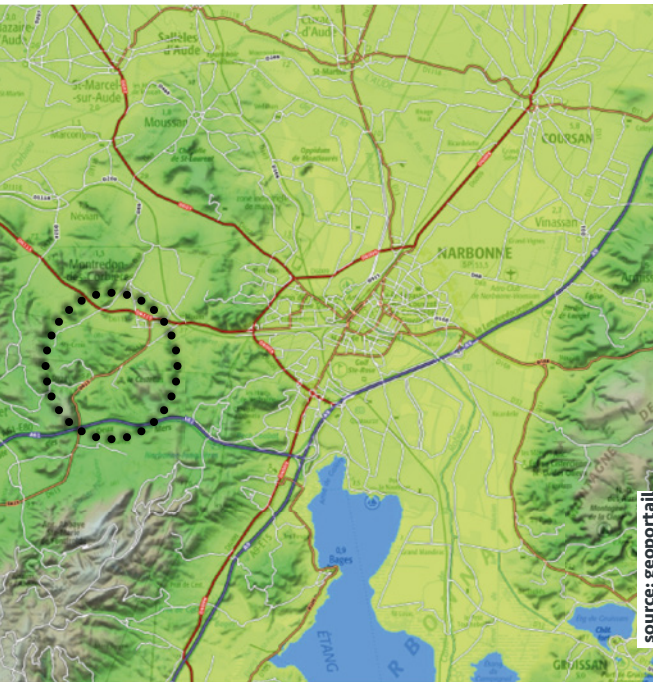
Description du projet p.13
Perceptions sur les ouvrages
et depuis les ouvrages p.14 à 17
Coupe et 3D du projet dans le paysage p.18 & 19
Synthèse des impacts du projet p.20

ANNEXES p.21

enjeux patrimoniaux repérés, itinéraires repérés

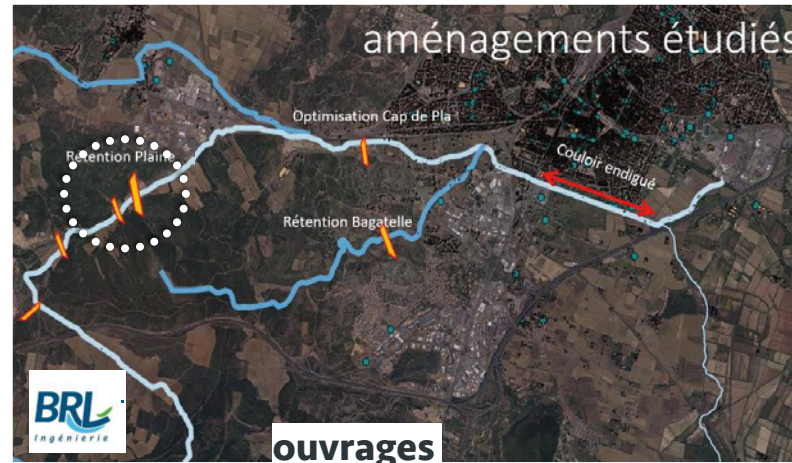
p. 1
19
10
20

introduction, objectifs de l'étude & situation

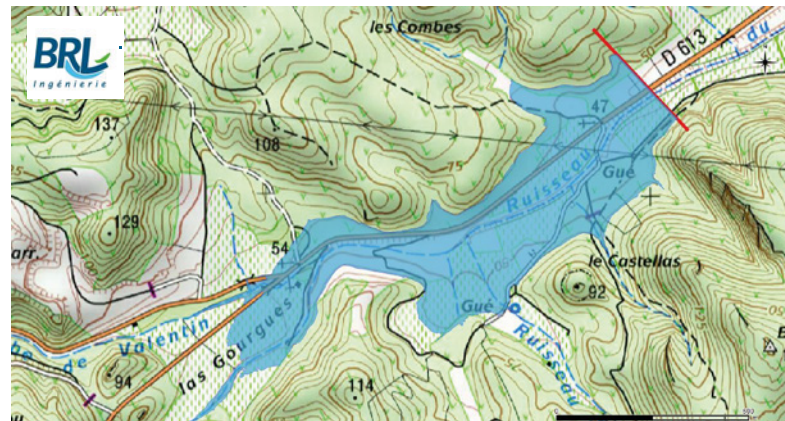


zone d'étude

source: geoportail



ouvrages



situation du barrage et emprise des plus hautes eaux



Un ouvrage hydraulique en milieu de vallée

> Ce nouvel ouvrage serait installé de façon perpendiculaire au ruisseau du Veyret et à la RD613 pour lutter contre les inondations: barrage-poids avec remblais de terre, pertuis de fond, déversoir de sécurité en cas de crues exceptionnelles et rétablissement de la RD613 coupée par l'ouvrage.

> Les études techniques sont en cours (niveau Esquisse).

Une étude paysagère avec plusieurs objectifs

> Après diagnostic paysager et analyse des impacts, l'étude a pour objectif de proposer des mesures d'insertion et de compensation pour inscrire l'ouvrage dans le site.

> Elle a aussi pour objectif de produire des éléments d'explication pour présenter le projet aux élus et à la population et pour en débattre.

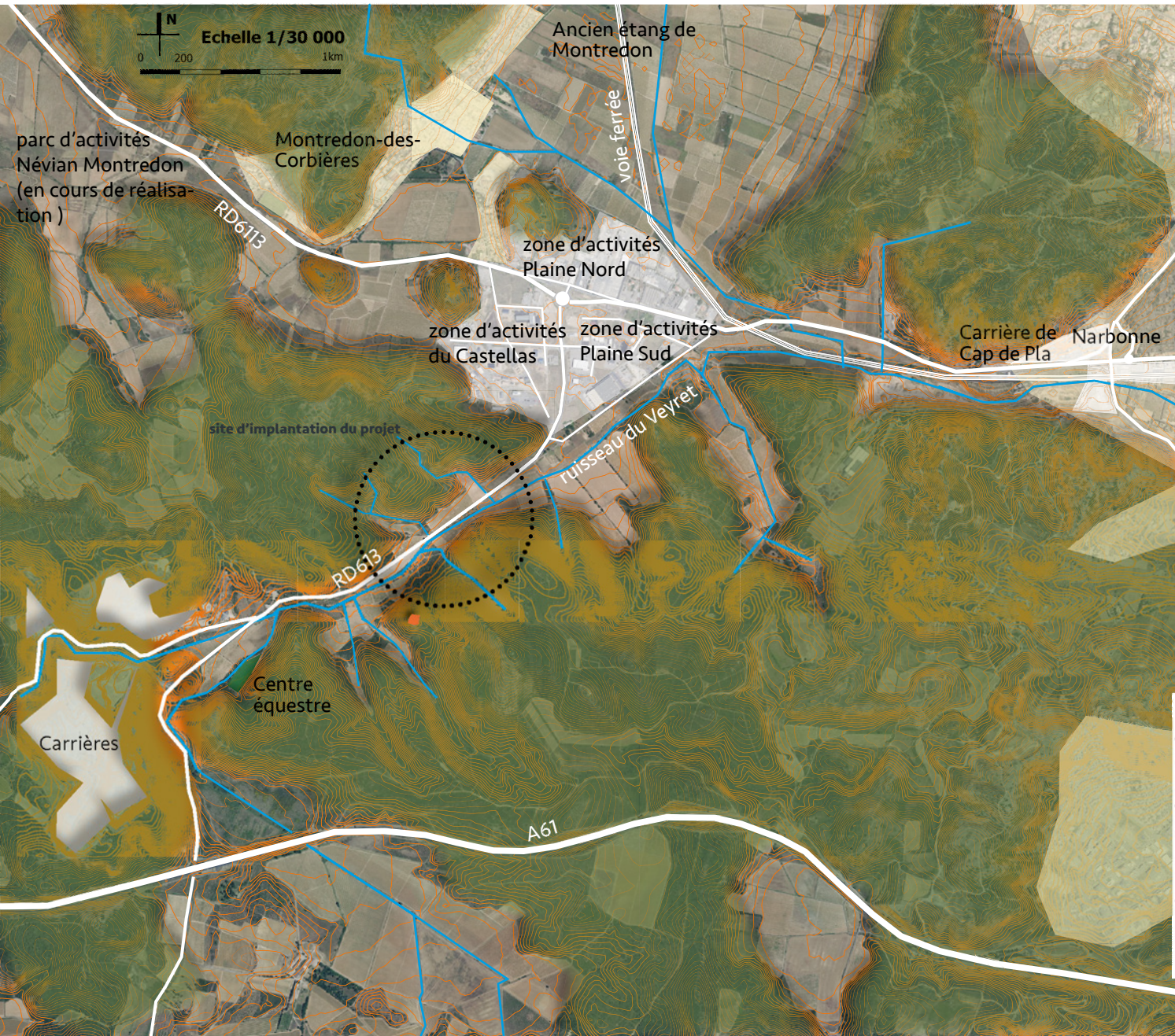
Un premier dossier qui présente les étapes 1 & 2 de diagnostic et d'impacts

> Ce dossier a été élaboré sur la base d'un travail de terrain réalisé par le bureau d'études, de la prise de connaissance des documents disponibles concernant le site et le projet et d'un travail d'analyse et de réflexion.

> Après validation du maître d'ouvrage, l'étape 3. Propositions sera réalisée.

diagnostic paysager

situation et occupation du grand paysage



carte turbines* sur d'après les données RGE

Un relief fortement marqué et bien perceptible depuis les axes routiers plutôt situés en fond de vallée

> les 2 entités, reliefs et vallées, sont très contrastées: reliefs aux pentes plutôt fortes, très entaillés et marqués par une couverture de garrigues, avec affleurements rocheux ou roches à nues; vallées plutôt plates et étroites, occupées par l'activité humaine.

> mis à part quelques rares chemins et l'A61 qui peuvent occuper les reliefs, les RD et la voie ferrée sont installées en point bas et permettent des points de vue frontaux et surtout latéraux sur le paysage.

Des pôles bâtis et des espaces travaillés occupant les points bas, mis à part les carrières

> les bons sols et les voies de communication expliquent la présence humaine dans les vallées: terres cultivées, quelques fermes, villages puis extensions urbaines et zones d'activités.

Une trame de ruisseaux

> Les reliefs entaillés sont occupés par de nombreux ruisseaux secs dans les talwegs avec une végétation de garrigue et quelques grands sujets.

> le ruisseau du Veyret, qui montre aussi peu d'eau, est selon les secteurs plus rectiligne (grand fossé nettoyé et peu planté) ou plus «naturel» (bordé d'une végétation plus dense).

évolution des fonctions du grand site

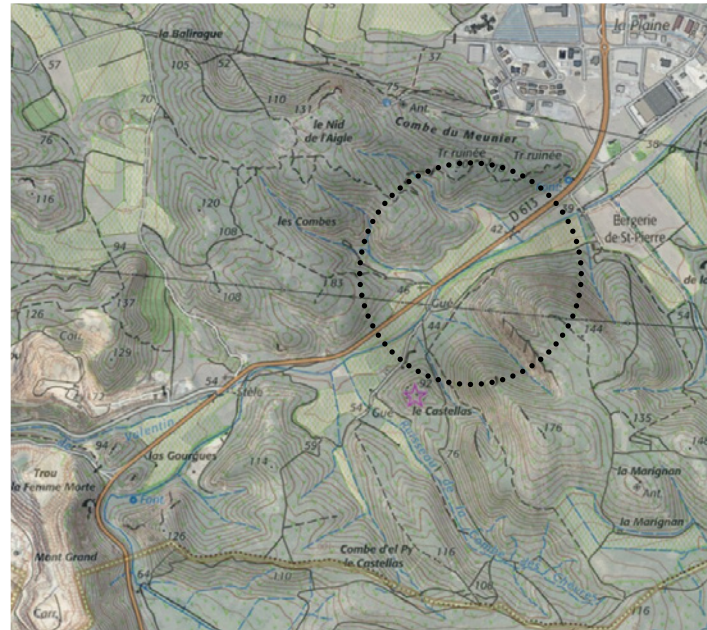


carte de CASSINI- fin XVIIIème

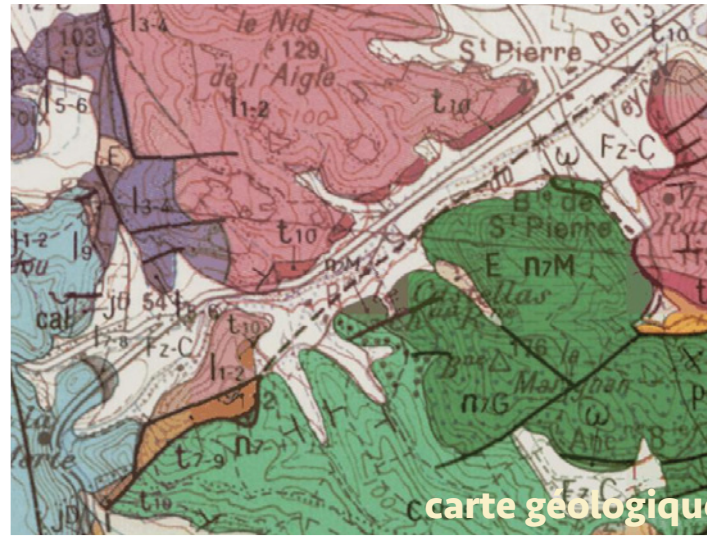


carte d'Etat Major - milieu du XIXème

site d'implantation
du projet



carte IGN actuelle



carte géologique

Une certaine permanence des occupations

> la bergerie de St Pierre à l'entrée nord du site étudié est présente dès la fin du XVIIIème, ainsi que les ruines du château que l'on distingue aussi sur la carte de Cassini.

> les ruisseaux du Veyret et de la combe sont déjà en place ainsi que celui de la Combe des Chèvres; la petite vallée à l'activité agricole plutôt réduite est surveillée par de nombreux dispositifs (deux tours ruinées au nord, le Castellans...).

> l'exploitation des ressources en calcaire démarre dans la seconde moitié du XXème siècle (aucune activité sur la photo aérienne de 1954).

> aujourd'hui, 3 sites sont exploités et en partie visibles depuis le site du futur projet.

Un rôle dans la desserte des Corbières

> la route de «Narbonne à Chalabre» est signalée sur la Carte d'Etat major, soit vers le milieu du XIXème.

> aujourd'hui, elle est aussi appelée «route des Corbières» et dessert le sud de l'A61 (passage inférieur sous l'A61) vers le Parc de Fonfroide, l'abbaye, Lagrasse...

enjeux et éléments historiques repérés

Des petites constructions discrètes qui ponctuent le pied de vallée

> Appelées Montjoies, ce sont les regards d'anciens captages amenant l'eau potable à Narbonne, parties visibles d'un système d'aqueduc déjà exploité dans la Narbonne romaine (1er siècle après JC), repris au XVe et utilisé jusqu'au milieu du XXème. Selon les sources, il en existerait entre 50 et 163, immatriculées jusqu'à Narbonne.
> sur le secteur d'étude, une quinzaine sont visibles fugitivement depuis la RD613, leur hauteur dépassant à peine celle des vignes ou des haies.

Un enjeu touristique pour des visites rapides

> Avec le château, ce sont les 2 «curiosités» décrites comme étant «à voir» sur la route vers les Corbières et l'abbaye de Fontfroide: décrites par des photos souvent montrées depuis la RD613, il n'y a pas de document indiquant comment les visiter, les chemins ne sont pas repérés clairement (pas d'itinéraire balisé, pas d'indication depuis la route).

Des vestiges du château de Castellás en point haut

> Le château de Castellás (appelé aussi St-Pierre-des-Clars), sans doute construit à partir du XIème sur un probable poste romain: site de captage des eaux, ancienne prison, poste d'observation et de signalisation... L'enceinte polygonale et le donjon ont été construits entre le IXème et le XIIIème. Il a été détruit et rasé au XVIème siècle. Il offre de majestueux points de vue panoramiques sur la vallée et les reliefs.

source: site internet visit-lanarbonnais.com



source: site internet petit-patrimoine.com



source: sturbines*



3 montjoies vues depuis la RD613 sur la zone d'implantation de l'ouvrage

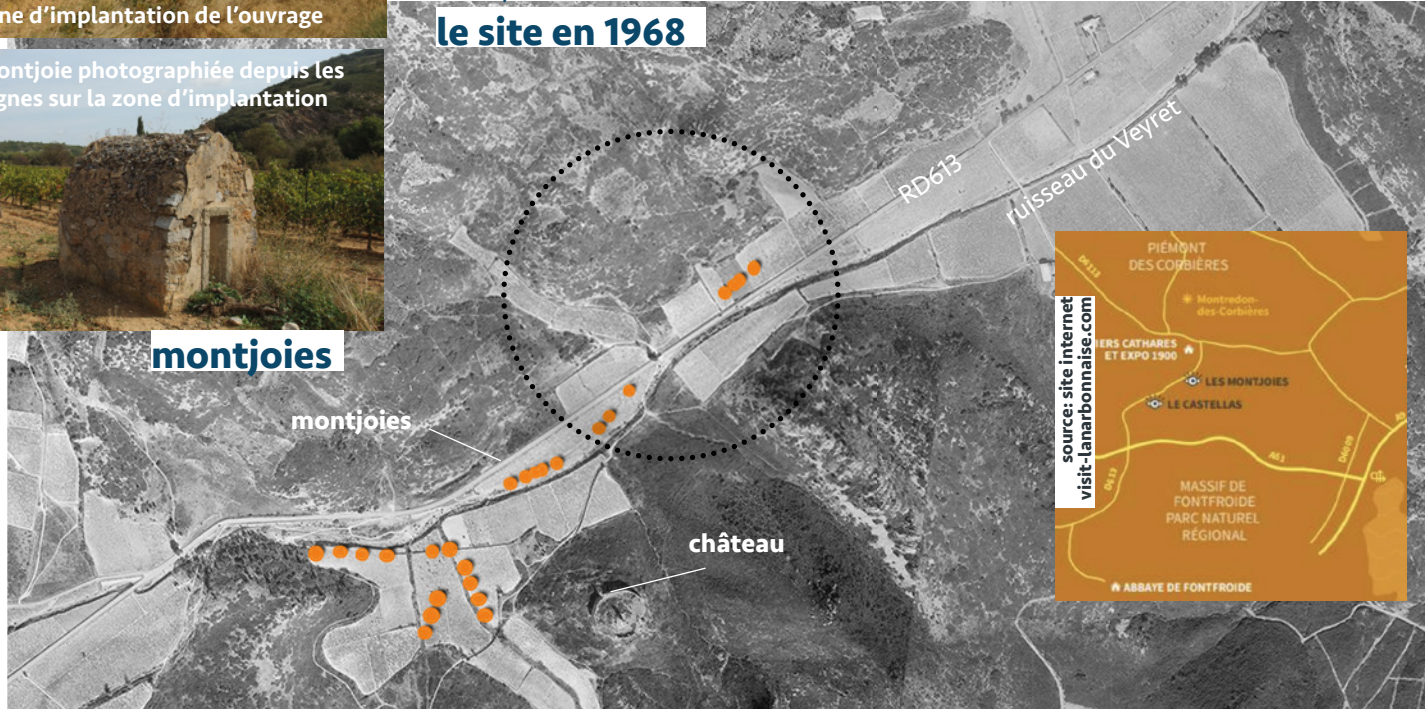
source: sturbines*



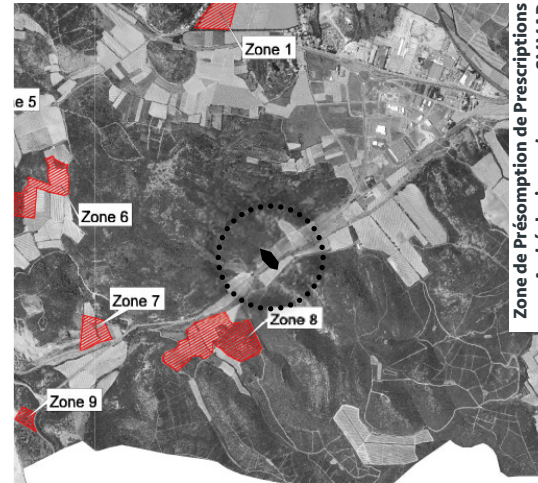
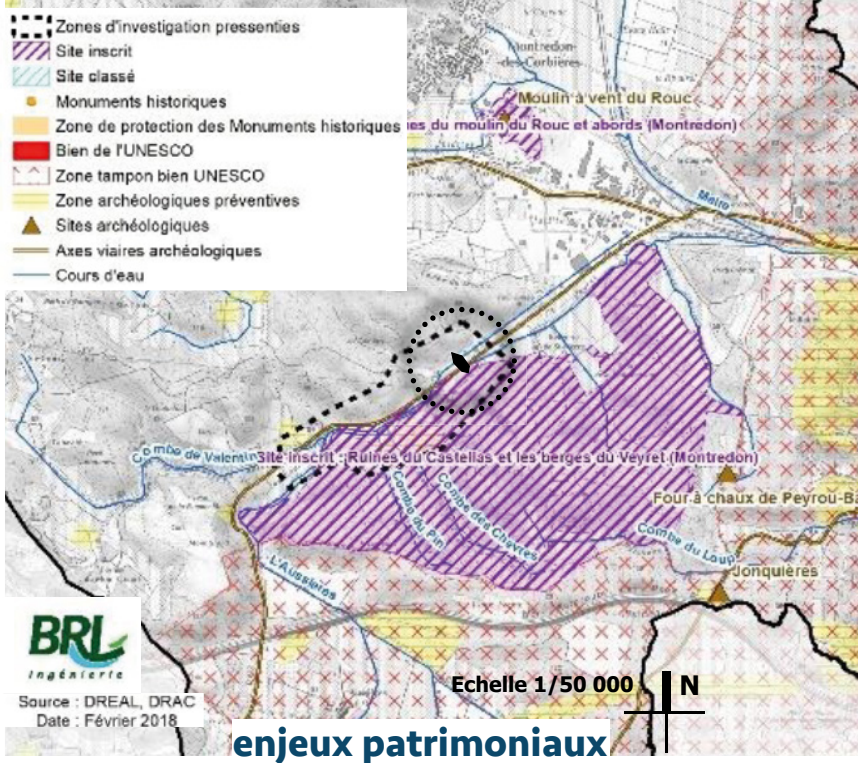
source: site remonterletemps.ign.fr



le site en 1968



enjeux repérés, espaces protégés



Zone 7 : Le Contadou, habitat de la fin de l'Age du Fer et de la République romaine.
 Zone 8 : cette zone contient huit sites archéologiques, les ruines du château médiéval de *Saint-Pierre-de-Clars*, le village et l'église médiévale du *Castellas*, un habitat médiéval isolé, une occupation préhistorique, et les vestiges d'un four de verrier qui a fonctionné à l'époque romaine et au moyen-âge.

enjeux archeologiques

Un secteur où la nature est reconnue pour ses qualités

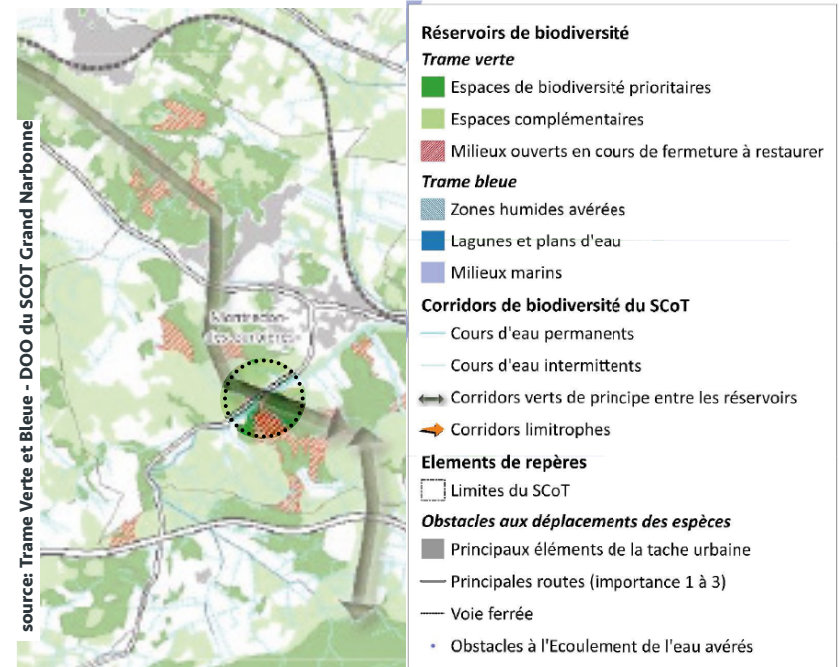
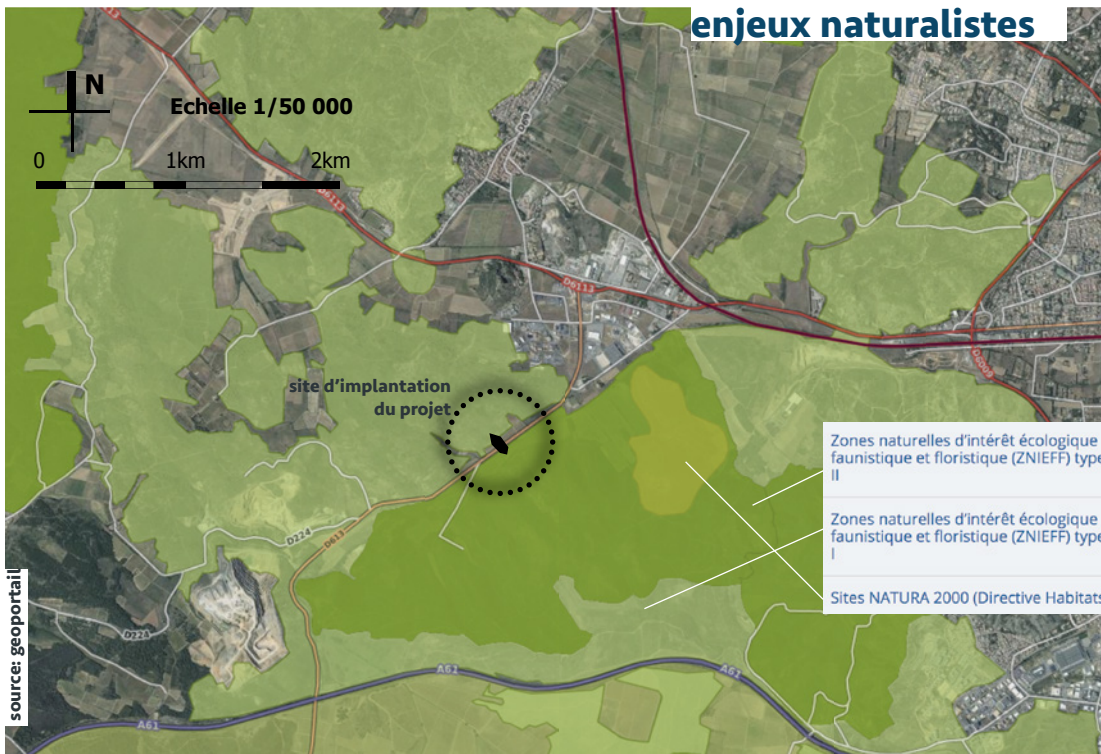
> ZNIEEF de type II et I, zone Natura 2000 marquent ou bordent la zone d'étude, sur un site très «naturel» (garrigue sur les reliefs, parcelles en fond de vallées), bien distinct des pôles bâtis ou des activités.

Des enjeux repérés aussi par le SCOT du grand Narbonne

> Entre les espaces de biodiversité identifiés sur ses reliefs, le corridor vert de principe traverse la vallée et le site d'étude, à proximité du futur ouvrage.

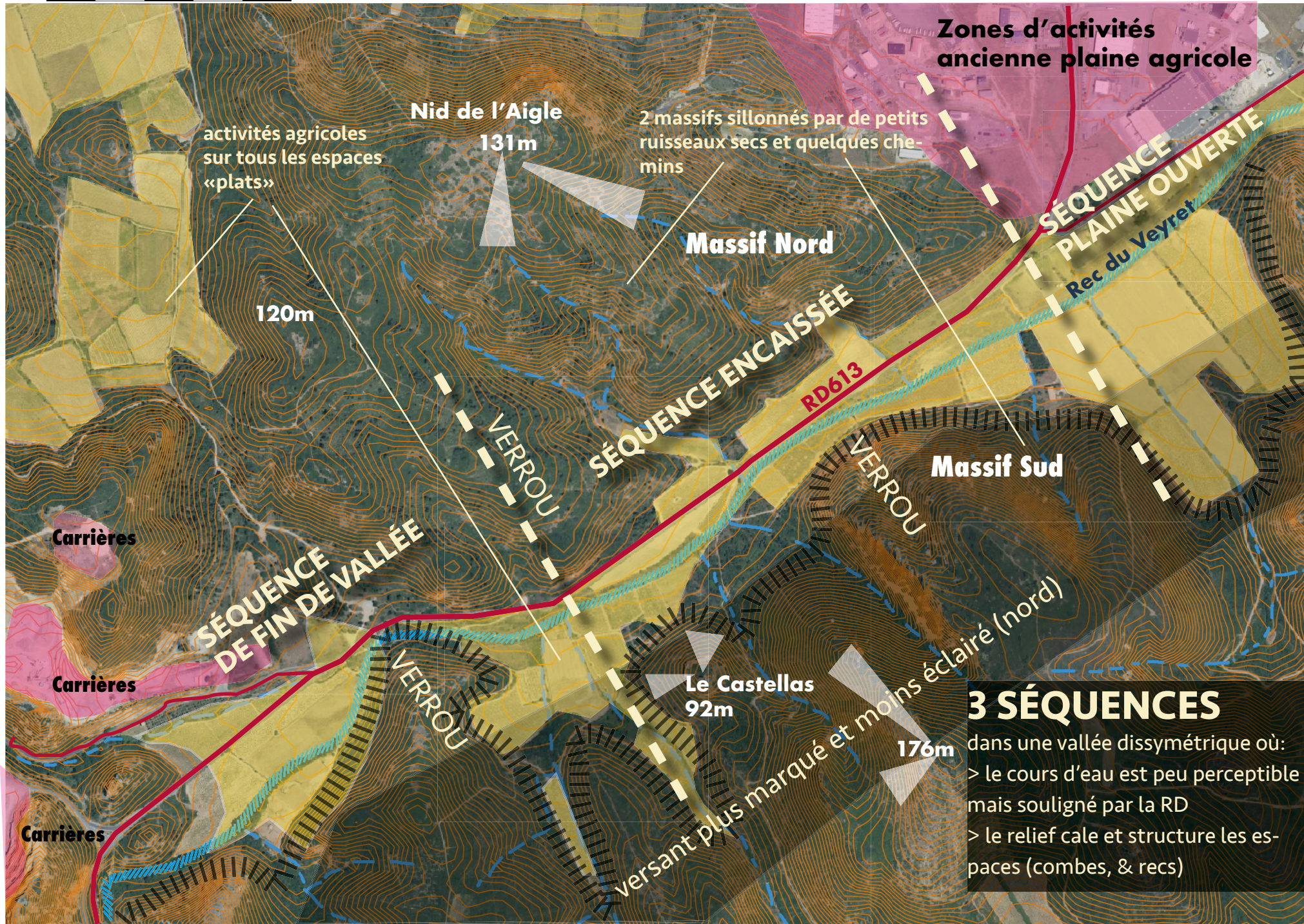
Des éléments patrimoniaux repérés

> Le site inscrit lié au château de *Castellas* est situé au sud du secteur d'étude, et contient un site archéologique repéré.



Trame Verte et Bleue (TVB) du SCOT

entités paysagères & fonctions du site



Zones d'activités ancienne plaine agricole

activités agricoles sur tous les espaces «plats»

Nid de l'Aigle
131m

2 massifs sillonnés par de petits ruisseaux secs et quelques chemins

Massif Nord

SÉQUENCE PLAINE OUVERTE
Rec du Veyret

120m

VERROU

SÉQUENCE ENCAISSÉE
RD613

Massif Sud

Carrières

SÉQUENCE DE FIN DE VALLÉE

Carrières

VERROU

Le Castellas
92m

versant plus marqué et moins éclairé (nord)

176m

3 SÉQUENCES

dans une vallée dissymétrique où:
 > le cours d'eau est peu perceptible mais souligné par la RD
 > le relief cale et structure les espaces (combes, & recs)

Carrières

carte turbines* sur d'après les données RGE

perceptions et points de vue sur le paysage



1

verrou à l'ouest sur la RD613: ruisseau, montjoie, château et reliefs



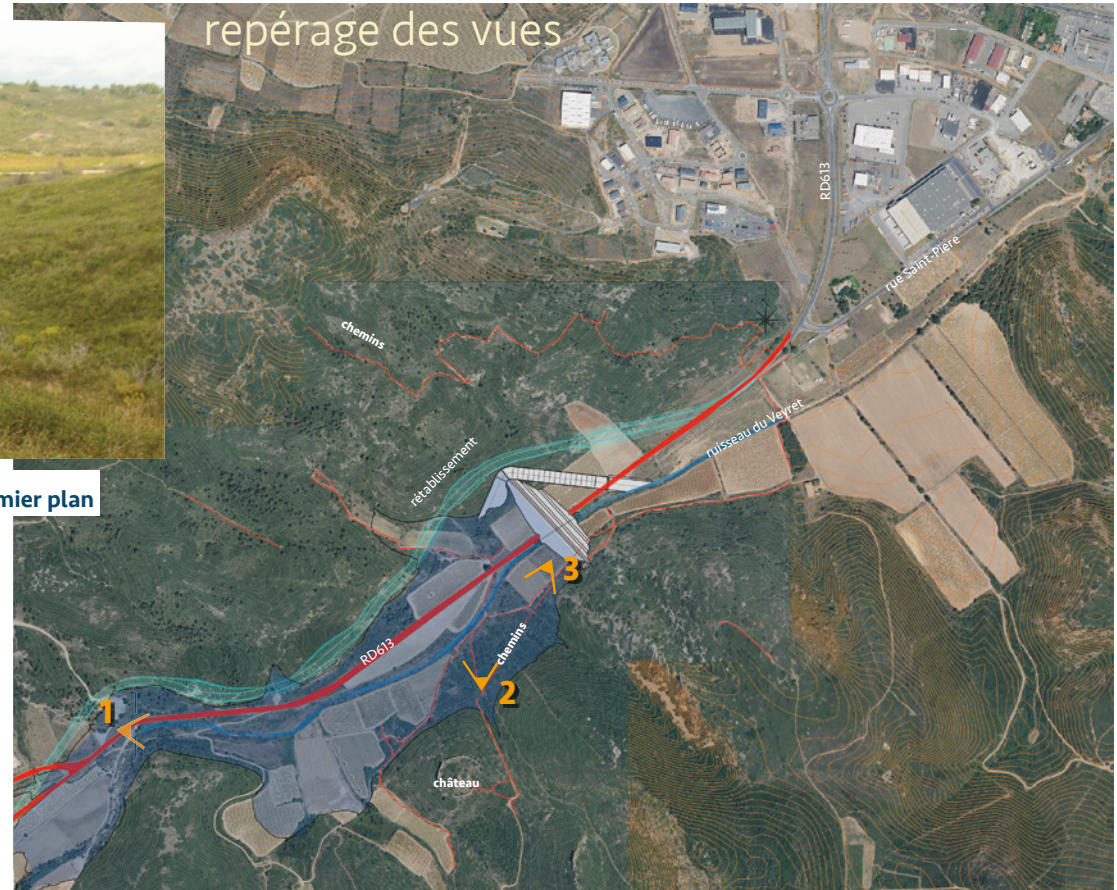
2

reliefs orientés sud à l'arrière-plan, RD613, vignes et talweg vers le château au premier plan



3

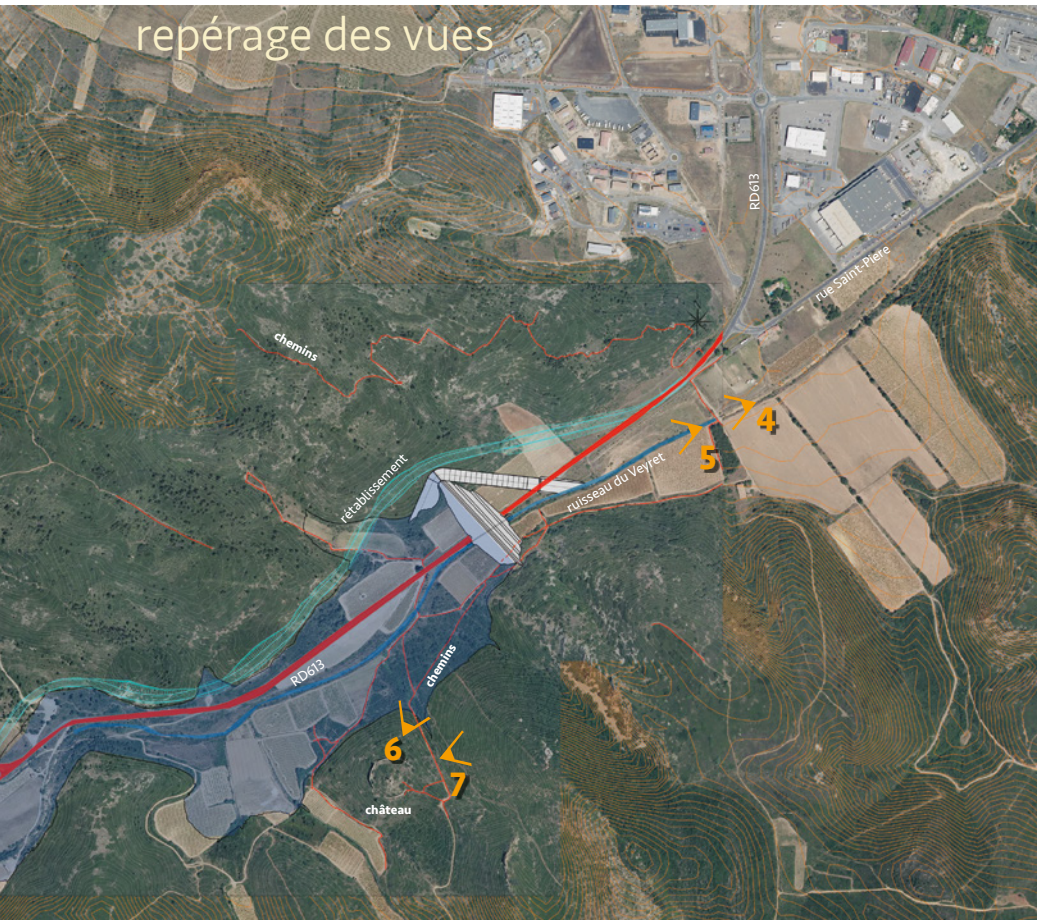
vers le château depuis la vallée du Veyret à l'est, avec haies et garrigue



perceptions et points de vue sur le paysage



repérage des vues



4

le Veyret et l'ouvrage à l'Est

5



ouverture à l'arrière-plan vers la vallée de Montredon depuis le belvédère du château

6



reliefs nord et roches à nue, depuis le site du château

7



caractéristiques et fragilités de la végétation



Des strates herbacées et arbustives caractéristiques

> les pentes sont marquées par une végétation méditerranéenne pré-gnante (lavande, cyste, ajonc, euphorbe, thym et romarin,...) laissant parfois la roche à nue.

Des arbres plutôt rares mais présents

> quelques arbres ont été introduits (alignement de cyprès, de platanes près du bâti) ou d'autres sont spontanés: quelques pins, arbousiers, oliviers, amandiers, chênes vert et kermès, genévriers, en limite de parcelles viticoles, en bosquets visibles plutôt en crête ou près de l'eau comme les peupliers; les marques d'un incendie assez récent sont visibles avec une reconquête forte de l'espace par le chêne Kermès, l'ajonc et le genêt.



turbines



impacts du projet

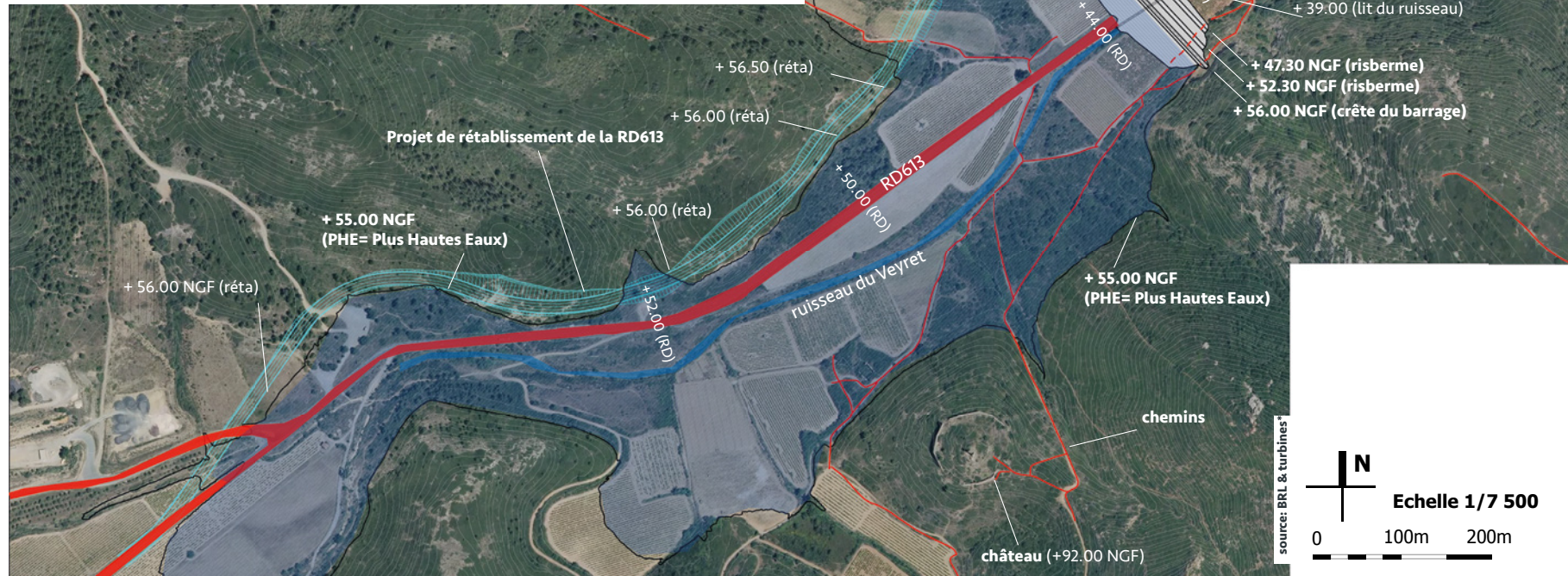
un barrage qui barrerait la vallée dans sa partie la plus étroite

- > l'ouvrage serait plus large que haut (environ +12m de hauteur par rapport à la RD actuelle; environ 80 m de large et 240 de longueur).
- > Il impacterait 2 parcelles cultivées en vigne, 3 montjoies au nord de la RD (la majorité étant situées au sud) et les pieds de reliefs (végétation de garrigue, affleurement rocheux). 2 chemins seraient interrompus côté sud (accès aux parcelles agricoles et vers le château).
- > Le déversoir (évacuateur de crues) serait un ouvrage au linéaire important et à la géométrie rectiligne (pente continue et constante, au stade du projet technique).

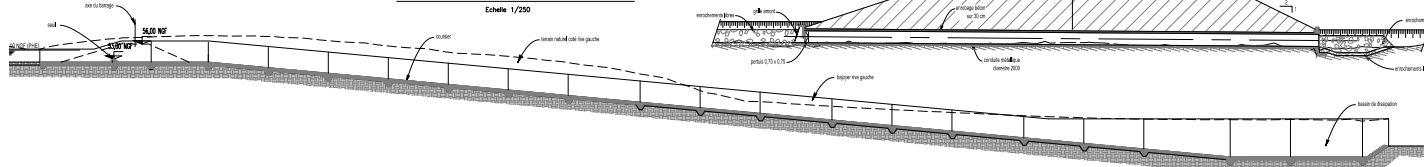
un rétablissement de la RD613 qui modifierait le site

- > cette nouvelle voie aurait un linéaire important (pour faciliter la circulation qui est significative) et serait positionnée au-dessus des PHE (+55.00 NGF).
- > Elle ne concernerait pas le site inscrit, le château ni les montjoies.
- > Mais elle viendrait entamer les reliefs (végétation de garrigue, affleurement rocheux, parcelles agricoles) avec une succession de déblais et de remblais particulièrement sensibles et visibles.

description du projet



COUPE LONGITUDINALE DE PRINCIPE DE L'EVACUATEUR DE CRUES



PRINCIPE DU BARRAGE

AMÉNAGEMENT DU REC DE VEYRET MAÎTRISE D'ŒUVRE ET PROCÉDURES RÉGLEMENTAIRES Tranche Terme : faisabilité/conception	
SITE DE LA PLAINE - RD613 VUE EN PLAN ET COUPES	
ÉCHELLE: 1/700-1/250 Date de l'état: 04/01/2023 Dessiné en: mètre Date: 04/01/2023	N° de plan: AUB 0001 Date: 04/01/2023 Dessiné par: [nom]

perceptions sur le barrage et le rétablissement depuis le site

pas de vue sur le futur barrage

depuis l'ouest, RD6113 à la sortie de Narbonne

barrage masqué

Corbières et carrières à l'arrière-plan

activités et boisements au 1er plan



1

pas de vue sur le futur barrage

depuis l'ouest, rue St-Pierre (zone d'activités et au niveau du garage auto)

Corbières à l'arrière-plan



2

vue sur le futur barrage

depuis l'est, RD613

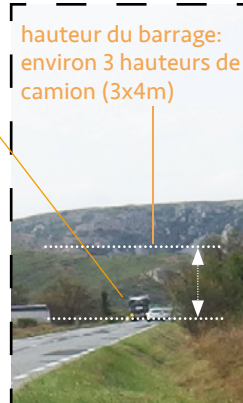
3

château masqué

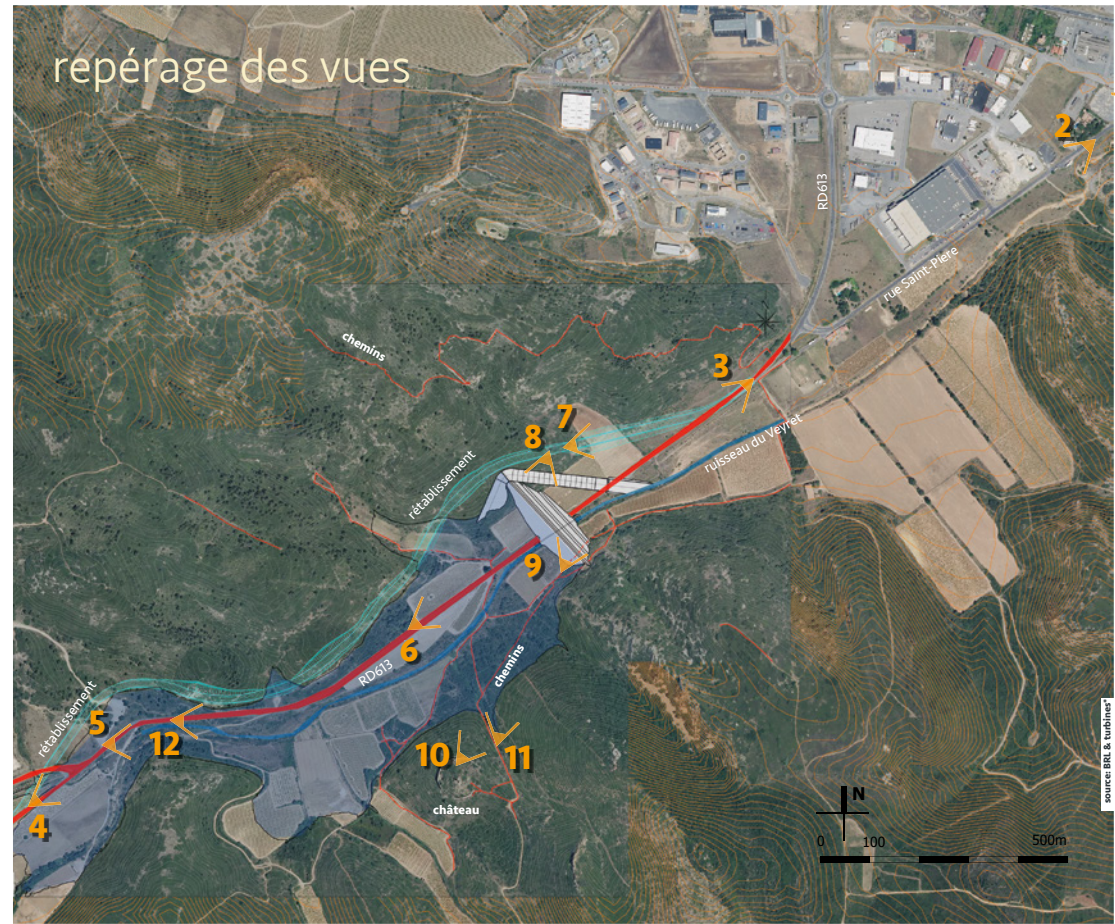
axe de la base du barrage

début du rétablissement

hauteur du barrage:
environ 3 hauteurs de
camion (3x4m)



repérage des vues



perceptions sur le barrage et le rétablissement depuis le site

pas de vue sur le futur barrage depuis l'est, en amont et aval du carrefour RD613/224

début du rétablissement au niveau du carrefour



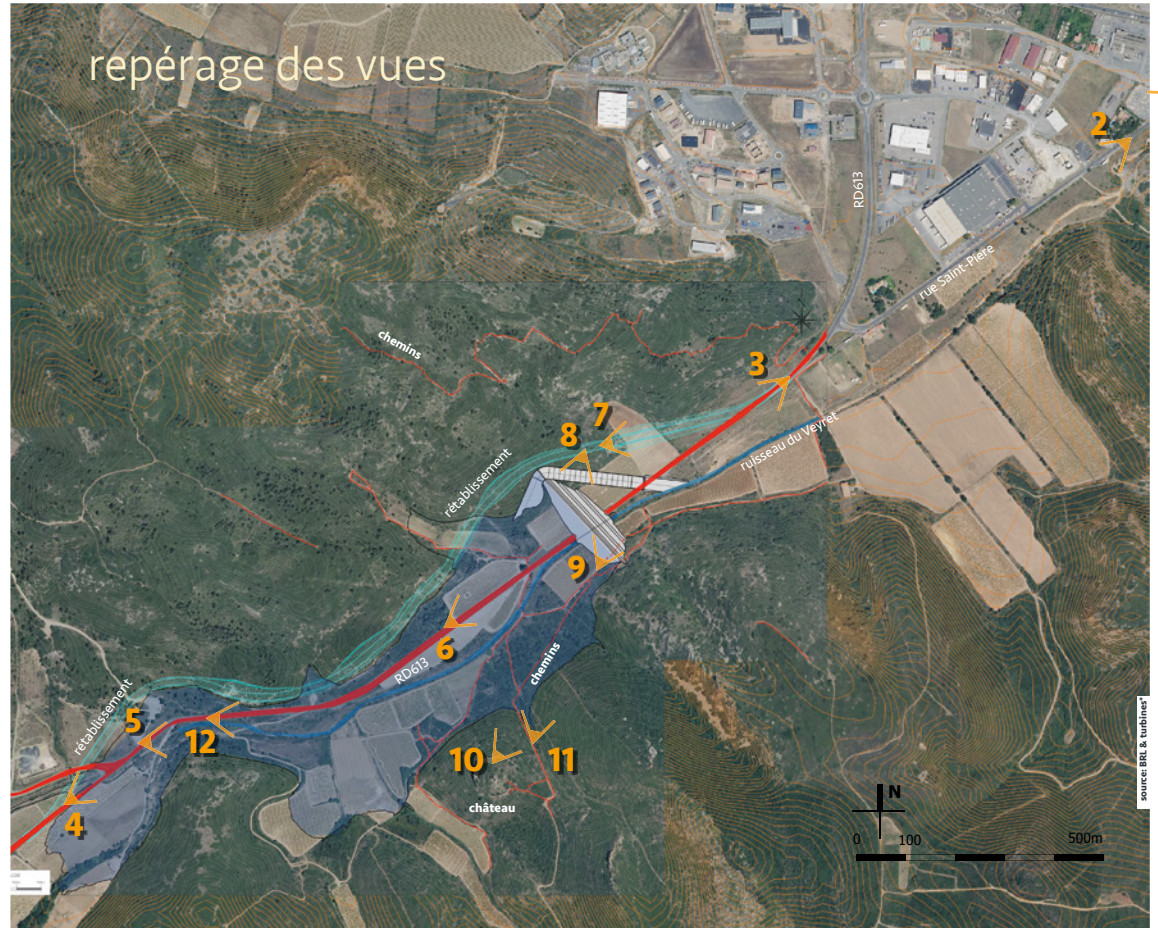
pas de vue sur le futur barrage depuis l'est, en amont, avant le verrou

rétablissement entamant le relief

château à mi-hauteur au second plan



vue sur le futur barrage depuis l'est, RD613

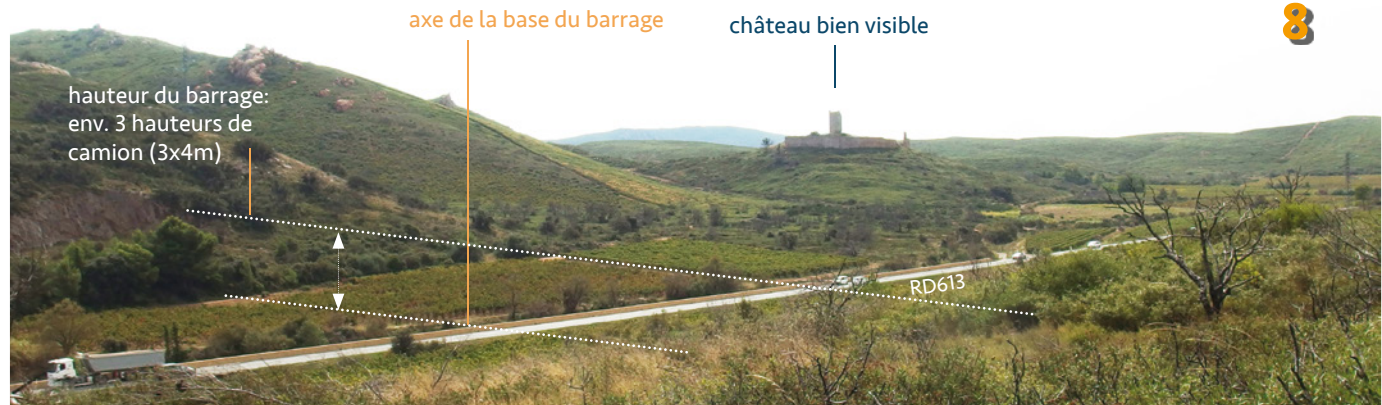


perceptions depuis le rétablissement et le TN

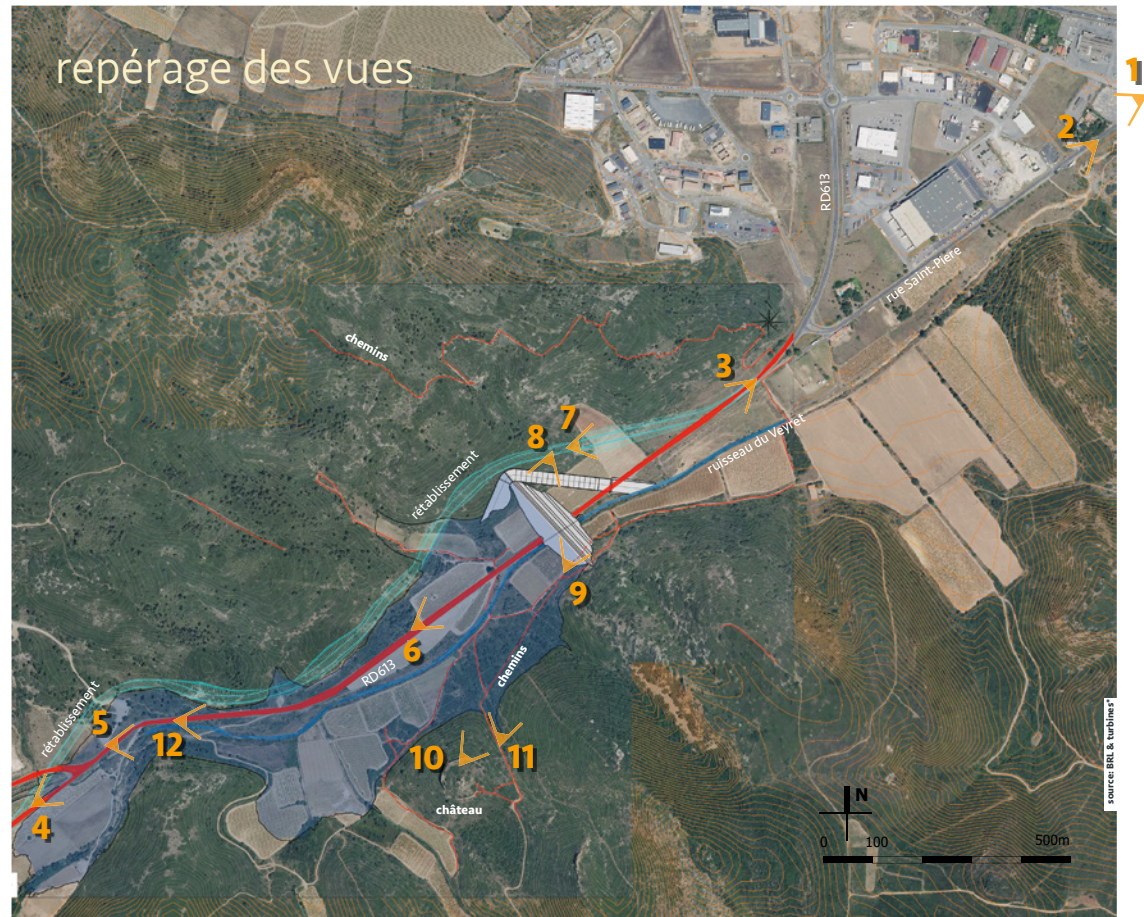
nouvelle vue sur la vallée depuis le nord et le nouveau rétablissement vers la zone d'activités (+ 14m par rapport à la RD613 actuelle)



nouveau point de vue panoramique sur le château depuis le rétablissement et le nord (+ 14m par rapport à la RD613 actuelle)



vue modifiée depuis un chemin en pied de vallée à l'aplomb sud du barrage



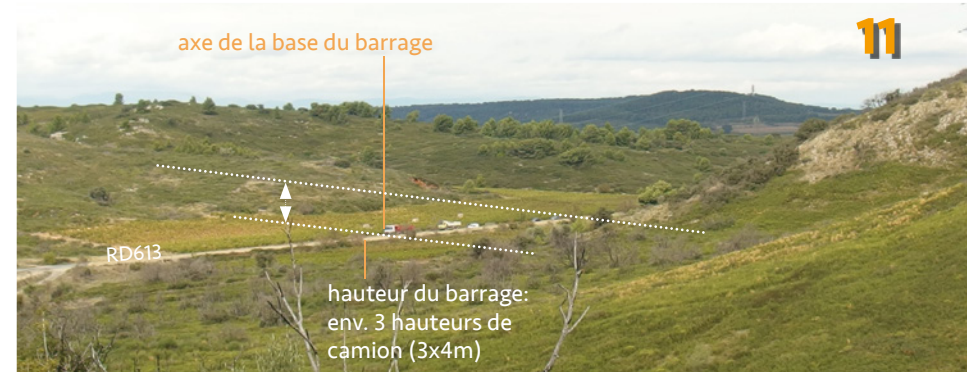
perceptions depuis le château et la RD613

vue en surplomb depuis le château

et le sud vers le barrage (+ 36m par rapport à sa crête) et la vallée

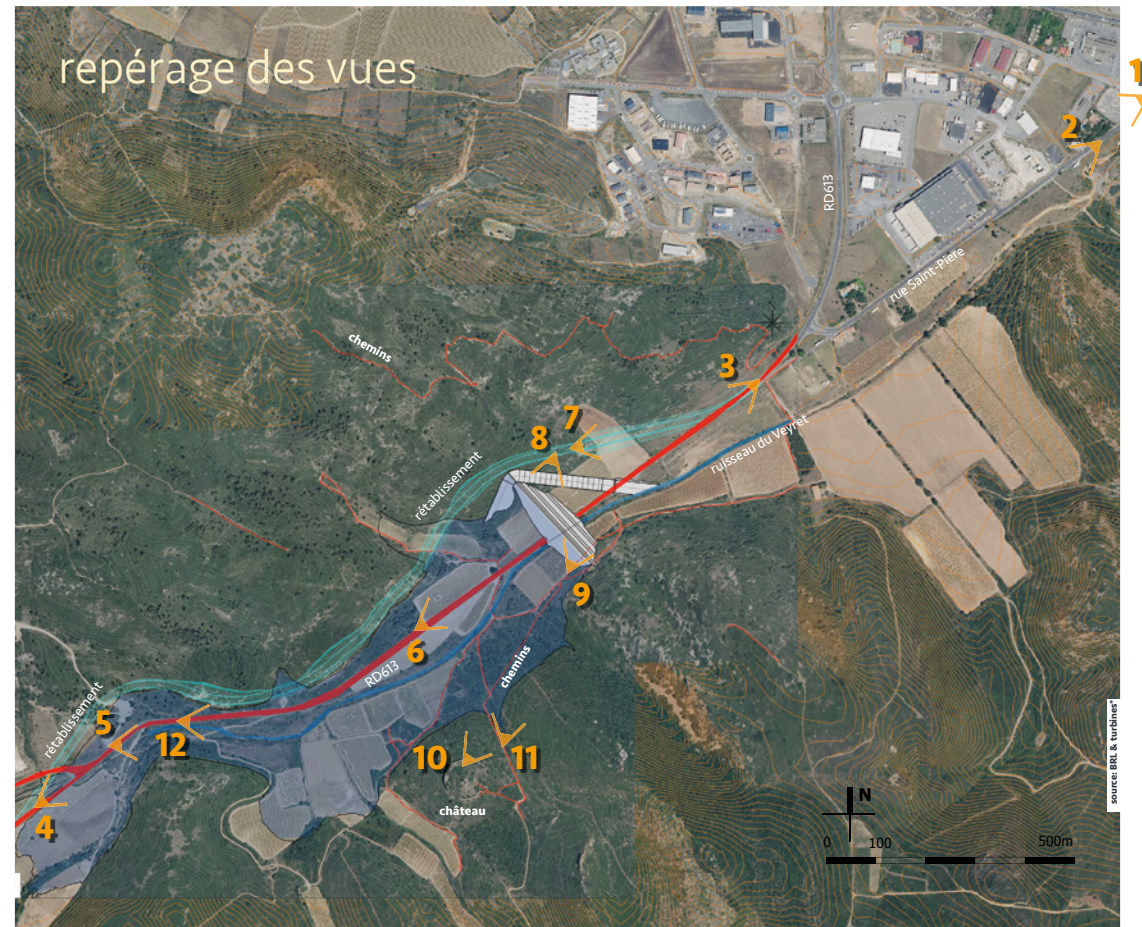


vue en surplomb depuis le chemin vers le château

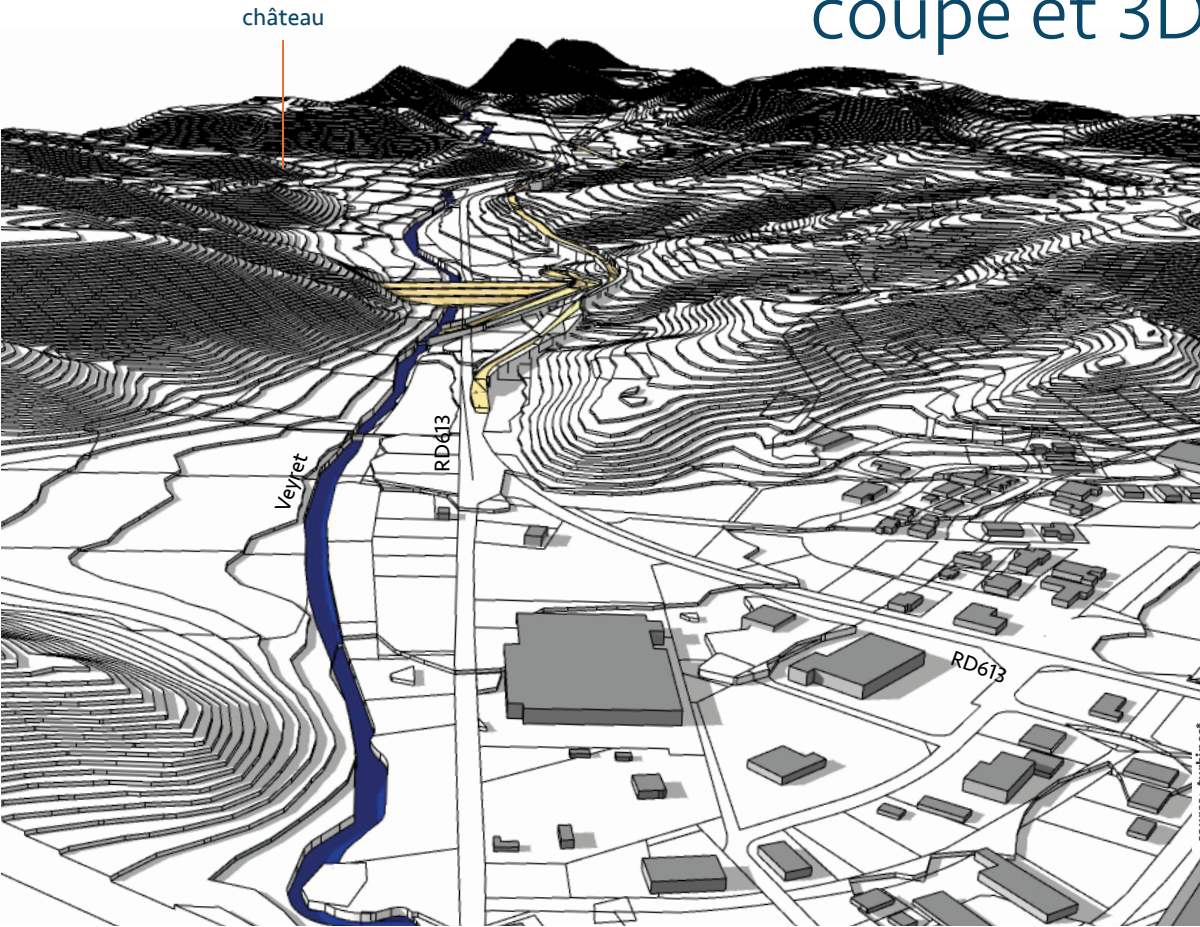


vue modifiée en contrebas du château

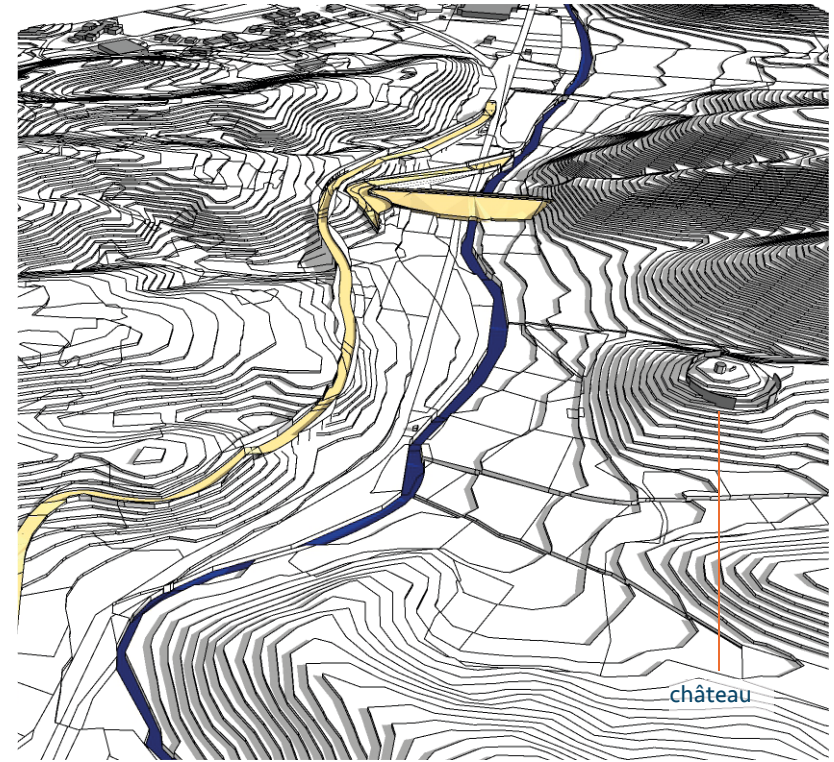
avec le nouveau rétablissement côté ouest et la suppression de la circulation sur cette séquence de la RD613



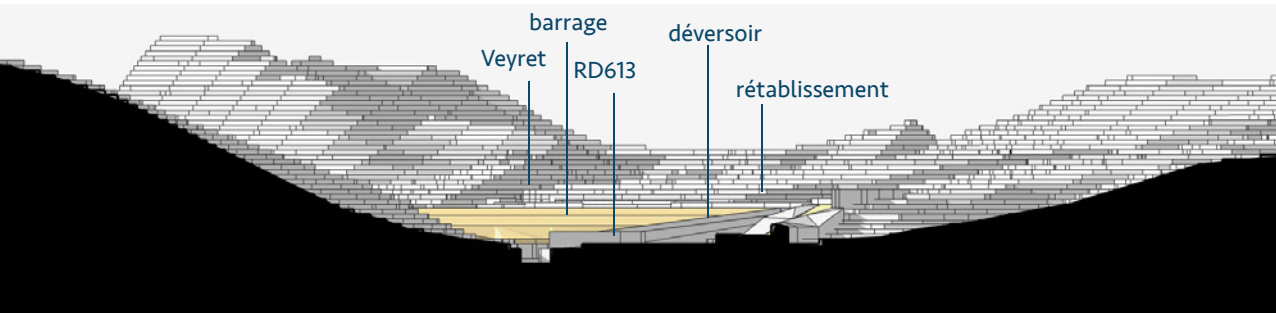
coupe et 3D du projet dans le paysage



vue aérienne depuis l'est dans l'axe de la vallée



vue aérienne depuis l'ouest dans l'axe de la vallée



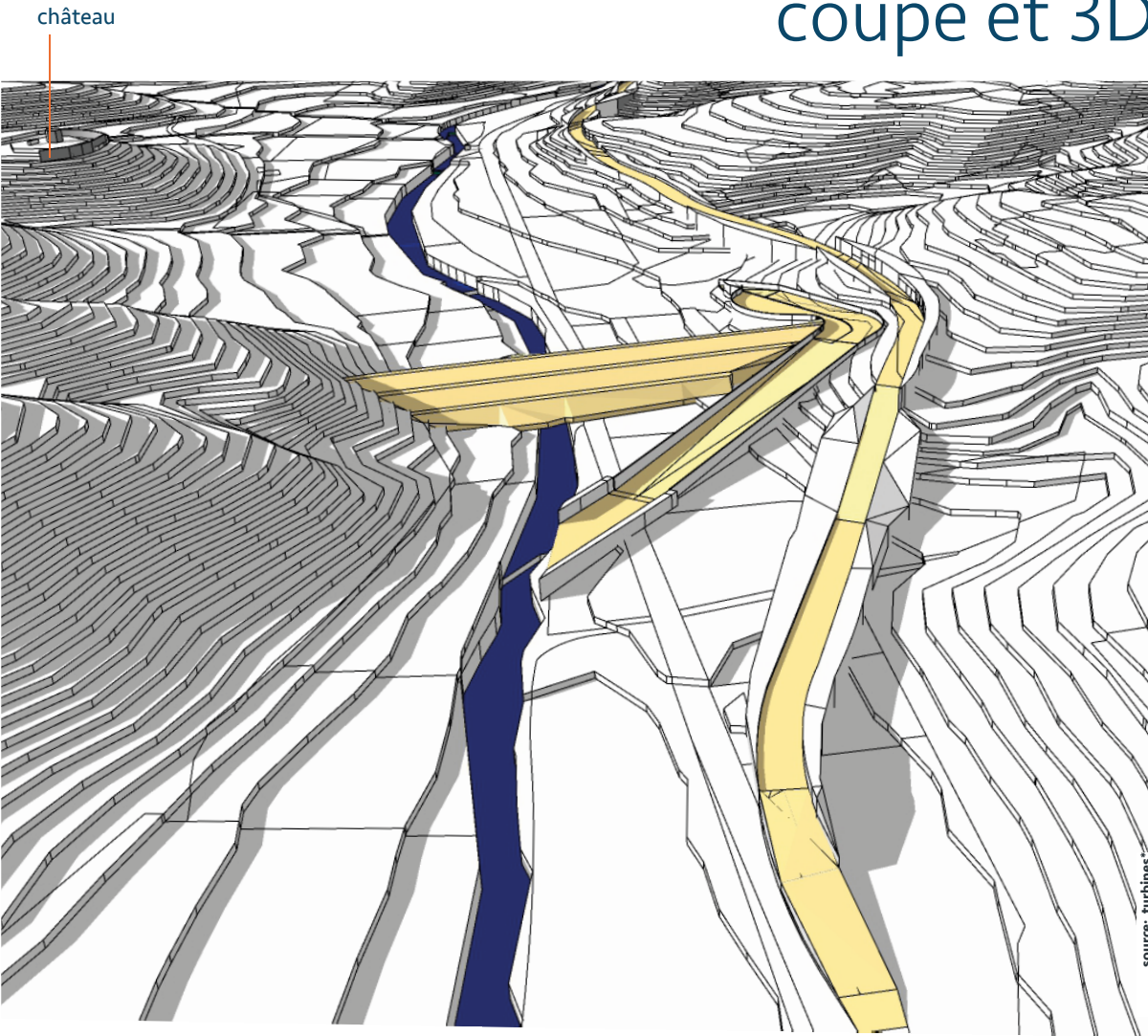
coupe depuis l'est dans l'axe de la RD613 et de la vallée

dans le grand paysage, un ouvrage de taille mesurée

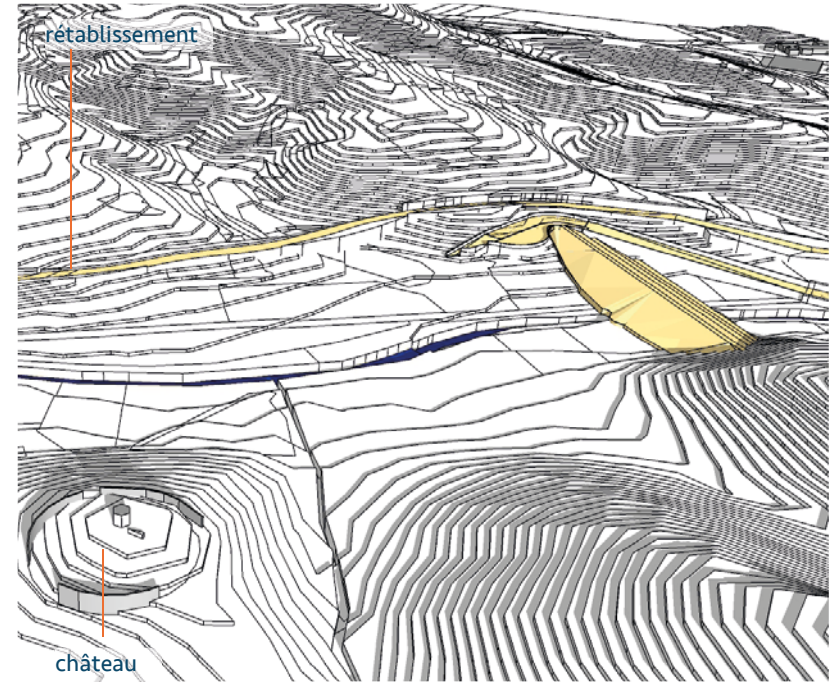
> compte-tenu de la taille du barrage (hauteur à +56m NGF) relativement aux éléments caractéristiques du paysage (au nord, Nid de l'Aigle culminant à +131m, au sud point haut à +176m), des terrassements assez doux et des plantations à installer, le barrage serait modérément perceptible au ras du sol, mais un peu plus en situation de belvédère, comme tous les ouvrages artificiels: grands bâtiments de la zone d'activité, route rectiligne, château et sa base circulaire.

> en revanche, les ouvrages «annexes» (déversoir, rétablissement), eux très minéraux et avec des terrassements notables, auraient des impacts à interroger en termes de visibilité notamment.

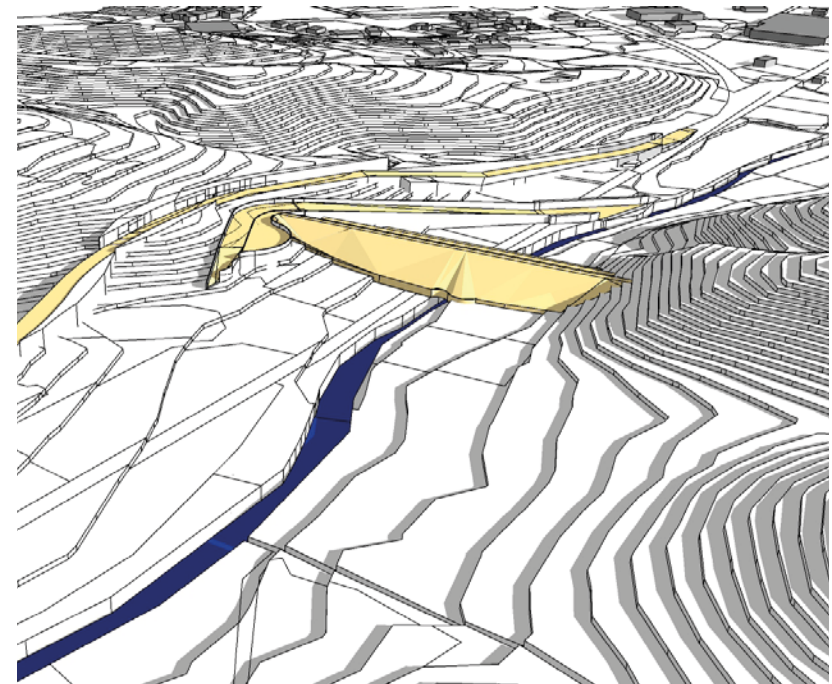
coupe et 3D du projet dans le paysage



zoom (vue aérienne) depuis l'est dans l'axe de la vallée



zooms (vues aériennes) depuis le sud-ouest



synthèse des impacts du projet

en ce qui concerne la géométrie des ouvrages et leurs usages, des questions en suspens:

- > par rapport à la situation des ouvrages et à leur forme (déversoir, rétablissement), faut-il diminuer / modifier les terrassements afin de mieux les inscrire dans le site (adoucir les talus pour s'accrocher à la pente existante, les raidir pour retrouver le principe de la roche à nue?, ouvrir les petits déblais du rétablissement pour créer des paysages?)
- > pour le barrage, faut-il adoucir le pied de barrage et mieux relier les nouveaux terrassements au TN (au risque de consommer une partie des terres agricoles?)
- > pour les chemins, faut-il utiliser ce nouvel ouvrage pour améliorer le réseau de chemins de découverte du paysage, du site, des montjoies, du château...?
- > pour les parcelles agricoles, quel devenir pour les parcelles relictuelles?

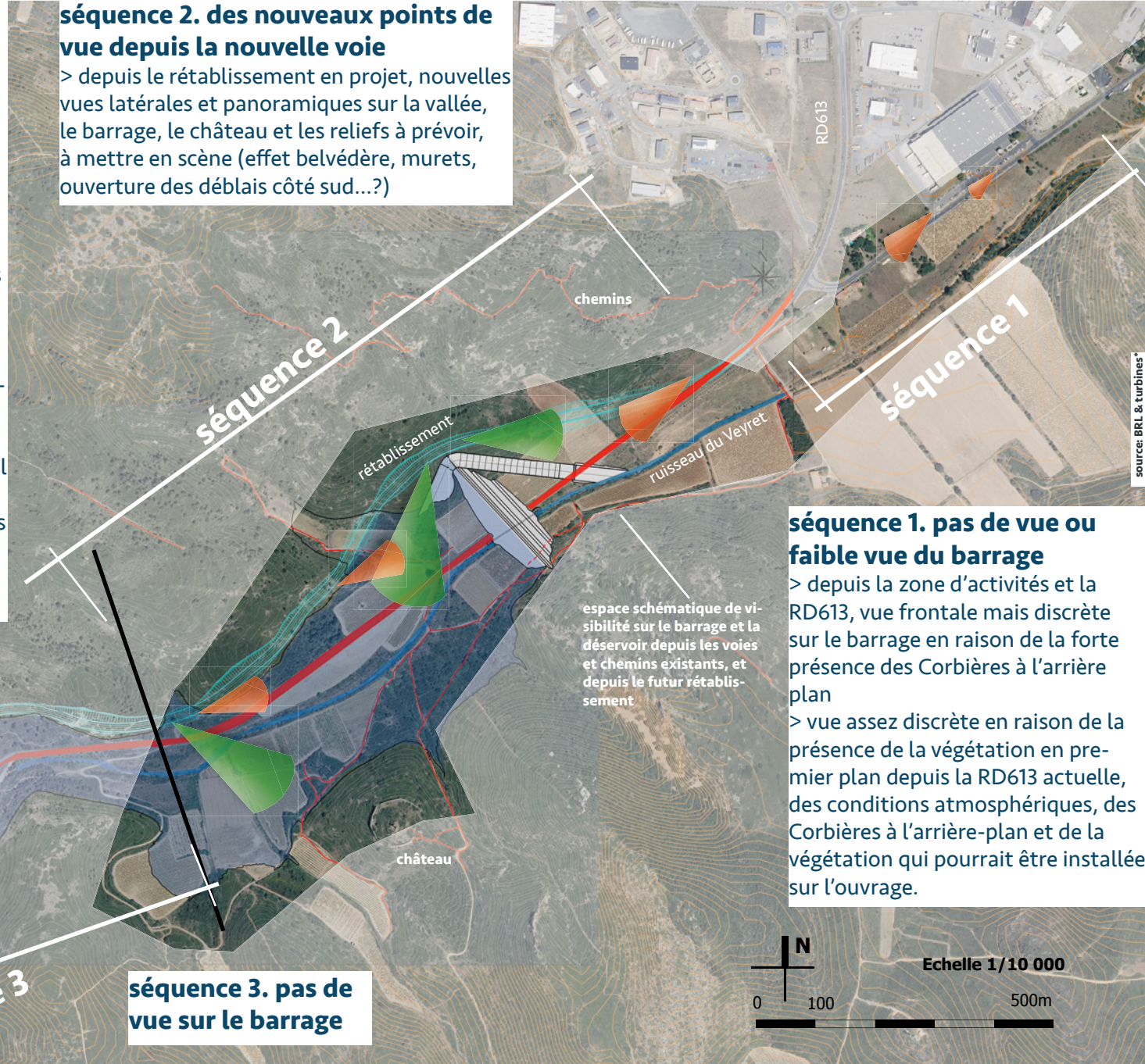
séquence 2. des nouveaux points de vue depuis la nouvelle voie

- > depuis le rétablissement en projet, nouvelles vues latérales et panoramiques sur la vallée, le barrage, le château et les reliefs à prévoir, à mettre en scène (effet belvédère, murets, ouverture des déblais côté sud...?)

séquence 1. pas de vue ou faible vue du barrage

- > depuis la zone d'activités et la RD613, vue frontale mais discrète sur le barrage en raison de la forte présence des Corbières à l'arrière plan
- > vue assez discrète en raison de la présence de la végétation en premier plan depuis la RD613 actuelle, des conditions atmosphériques, des Corbières à l'arrière-plan et de la végétation qui pourrait être installée sur l'ouvrage.

séquence 3. pas de vue sur le barrage



annexes



ETUDE D'INTÉGRATION PAYSAGÈRE D'OUVRAGE
AMÉNAGEMENT DU REC DU VEYRET
ETAPES 1 & 2 > DIAGNOSTIC & IMPACTS V2
MAÎTRE D'OUVRAGE: SMDA / AMO: SMMAR

19
20

p. 22

INTÉGRATION PAYSAGÈRE
REC DU VEYRET

site inscrit et ZPPArcheologiques (source: atlas des patrimoines)



informations disponibles sur les itinéraires repérés (sources: sites visi-lanarbonnaise, visorando,randogs, midi libre...)

Atour du Castellas

Pierre11

Longueur 7,9 km

Altitude max 121 m

Dénivelé positif 119 m

© OpenStreetMap contributors

LE CASTELLAS ET LES SOURCES DE FONTFROIDE

Distance à plat 6,9 Km - Dénivelé positif : 224 Mètres

3^e édition LA BIZANETOISE

12^e août 2015
BIZANET 11200

3 circuits :
Circuit vert = 1 ravito
Circuit bleu et rouge = 2 ravitos

Participation : 10 € non licencié / 8 € licencié / 3 € pédicêtre / 5 € trail

36 km circuit vert / 800 €

44 km circuit bleu et rouge / 1100 €

E.Leclerc Carbone

3^e rando vtt la Bizanetoise

Accueil, départs et arrivées sur la place de l'ancienne distillerie

Circuit vert = 1 ravito
Circuit bleu et rouge = 2 ravitos

Inscription sur place à partir de 7 heures
Départ libre de 8h à 9h
Café de bienvenue
Ravitaillement sur les parcours
Apéritif offert à l'arrivée
Possibilité de se restaurer sur place
Tombola gratuite avec les n° de plaques

Règlement :
- Le port du casque est obligatoire
- Les mineurs doivent être accompagnés d'un adulte
- Le respect du code de la route est demandé

Renseignements organisation
Labizanetoise.unblog.fr
Philippe Fabro 06/78/91/56/29

Filter le résultat par niveau de difficulté

Montrer tout ■ Vert ■ Bleu ■ Rouge ■ Noir

A 1.4 Kilomètres de montredon-des-corbieres

LE CASTELLAS ET LES SOURCES DE FONTFROIDE
Distance: 6.9 Km - Durée:02:00 H - Dénivelé:224 M



Départ randonnée : En bordure de la D613 au sud de Montredon-des-Corbrières (Aude 11)
Sentier aménagé par les Caminaires de Montredon Corbières qui parcourt la garrigue et permet des vues sur le château de Saint Pierre des Clars ou Castellas pour i...
Circuit publié le 30-03-2015

Visorando

L'ITINÉRAIRE DE CIRCULATION DOUCE DU GRAND NARBONNE

Massif de Fontfroide

Randonnée 176 : Bizanet - la garrigue - le patrimoine

1 départ du lavoir 2 à travers le for à l'arc 3 au bord de l'autoroute 4 vue sur la cascade 5 le Pech Narbonnais
6 coin rochers 7 Puy de Gaspard 8 vergers massifs 9 Mour Cail table d'orientation - plaques d'interprétation
10 St Anne's le gîte 11 la vieille église 12 le village, la distillerie, l'église...